

**Arrêté préfectoral inter-départemental
portant autorisation unique pluriannuelle de prélèvements d'eau pour l'irrigation
agricole à l'Établissement Public du Marais Poitevin
en tant qu'Organisme Unique de Gestion Collective
et portant approbation du plan de répartition 2021**

Le préfet de la Charente-Maritime
Chevalier de la Légion d'honneur
Officier de l'Ordre national du Mérite

Le préfet des Deux-Sèvres,
Chevalier de la Légion d'Honneur,
Chevalier de l'Ordre National du Mérite

Le préfet de la Vendée
Chevalier de la Légion d'Honneur,
Chevalier de l'Ordre National du Mérite

La préfète de la Vienne
Chevalier de la Légion d'honneur
Officier de l'Ordre national du Mérite
Chevalier du Mérite Agricole

VU le code de l'environnement,

VU le code civil,

VU le Code Général des Collectivités Territoriales

VU le Code Général de la Propriété des Personnes Publiques

VU le Code de la Santé Publique,

VU le décret n° 04-374 du 29 avril 2004 modifié, relatif aux pouvoirs des préfets, à l'organisation et à l'action des services de l'État dans les régions et les départements ;

VU le décret n°2011-912 du 29 juillet 2011 de création de l'établissement public pour la gestion de l'eau et de la biodiversité du Marais poitevin ;

VU les arrêtés du 11 septembre 2003 portant application du décret n° 96-102 du 2 février 1996 et fixant les prescriptions générales applicables aux prélèvements soumis à autorisation et déclaration en application des articles L. 214-1 à L. 214-3 du code de l'environnement ;

VU l'arrêté du 19 avril 2017 portant désignation d'un préfet coordonnateur des actions de l'État pour le Marais Poitevin ;

VU l'arrêté ministériel du 12 octobre 2012 relatif à la définition du périmètre de l'Établissement Public du Marais Poitevin ;

VU l'arrêté du 18 novembre 2015 du Préfet de la région Centre, coordonnateur du bassin Loire-Bretagne, approuvant le Schéma directeur d'aménagement et de gestion des eaux ;

VU le schéma d'aménagement et de gestion des eaux (SAGE) du bassin versant du Lay, approuvé par l'arrêté préfectoral n° 11-DDTM-259 du 4 mars 2011 ;

VU le schéma d'aménagement et de gestion des eaux (SAGE) du bassin de la rivière Vendée, approuvé par arrêté inter-préfectoral n° 11-DDTM-348 du 18 avril 2011 ;

VU le schéma d'aménagement et de gestion des eaux (SAGE) du bassin de la Sèvre niortaise et du Marais Poitevin, approuvé par arrêté inter-préfectoral du 29 avril 2011 ;

VU le décret du Président de la République du 7 novembre 2019 portant nomination de Monsieur Nicolas BASSELIER en qualité de préfet de la Charente-Maritime ;

VU le décret du Président de la République du 15 janvier 2020 portant nomination de Monsieur Emmanuel AUBRY en qualité de préfet des Deux-Sèvres ;

VU le décret du Président de la République du 12 juillet 2017 portant nomination de Monsieur Benoît BROCARD en qualité de préfet de la Vendée ;

VU le décret du Président de la République du 15 janvier 2020 portant nomination de Madame Chantal CASTELNOT en qualité de préfète de la Vienne ;

VU l'autorisation annuelle de prélèvement du 12 juillet 2016 (AUP n°1) ;

VU le jugement du tribunal administratif de Poitiers du 9 mai 2019 ;

VU le jugement de la cour administrative de Bordeaux du 15 juin 2021 ;

VU l'arrêté du 16 avril 2021 mettant en demeure l'EPMP de régulariser sa situation administrative et portant des mesures conservatoires ;

VU le courrier de la Préfète coordonnatrice du Marais Poitevin en date du 3 février 2020 fixant les volumes prélevables à atteindre ;

VU le courrier du 8 décembre 2020 de l'Établissement Public du Marais Poitevin en tant qu'Organisme Unique de Gestion Collective et relatif à la demande d'autorisation unique pluriannuelle de prélèvements d'eau pour l'irrigation agricole ;

VU les pièces du dossier relatif à la demande d'autorisation unique pluriannuelle de prélèvements d'eau pour l'irrigation agricole présentée par l'Établissement Public du Marais Poitevin ;

VU le projet de plan de répartition 2021 déposé le 8 décembre 2020 par l'Organisme Unique de Gestion Collective ;

VU l'évaluation d'incidences sur les sites Natura 2000 présente dans le dossier de demande d'autorisation unique pluriannuelle de l'Organisme Unique de Gestion Collective ;

VU les avis émis des services consultés sur la demande ;

VU l'avis de l'autorité administrative de l'État compétente en matière d'environnement (Conseil Général de l'Environnement et Du Développement Durable) adopté lors de la séance du 21 avril 2021 ;

VU l'arrêté inter-préfectoral n° 21-DRCTAJ/1-332 du 3 juin 2021, portant ouverture de l'enquête publique relative à la demande d'autorisation unique pluriannuelle de prélèvements d'eau pour l'irrigation agricole présentée par l'Établissement Public du Marais Poitevin ;

VU l'enquête publique menée du 28 juin au 30 juillet 2021 ;

VU le rapport et l'avis de la commission d'enquête en date du 25 août 2021 ;

VU l'avis du conseil départemental de l'environnement et des risques sanitaires et technologiques de la Charente-Maritime lors de sa séance du 23 septembre 2021 ;

VU l'avis du conseil départemental de l'environnement et des risques sanitaires et technologiques de la Vendée lors de sa séance du 23 septembre 2021 ;

VU l'avis du conseil départemental de l'environnement et des risques sanitaires et technologiques des Deux-Sèvres lors de sa séance du 28 septembre 2021 ;

VU l'avis du conseil départemental de l'environnement et des risques sanitaires et technologiques de la Vienne lors de sa séance du 7 octobre 2021 ;

VU le courrier par lequel l'Établissement Public du Marais Poitevin a fait valoir ses remarques sur le projet d'arrêté qui lui a été transmis ;

CONSIDERANT que l'autorisation unique pluriannuelle s'applique à tous les prélèvements d'eau destinés à l'irrigation à des fins agricoles, à l'exception des prélèvements à usage domestique au sens de l'article R.214-5 du code de l'environnement ;

CONSIDERANT que l'autorisation unique pluriannuelle se substitue à toutes les autorisations et déclarations de prélèvements d'eau pour l'irrigation existantes au sein du périmètre de gestion collective quelle que soit la ressource utilisée y compris aux autorisations issues d'une législation antérieure au 04 janvier 1992 et aux droits fondés en titre, conformément aux dispositions du 1^{er} alinéa du II de l'article L 214-6 du code de l'environnement ;

CONSIDERANT que l'autorisation unique pluriannuelle ne concerne que le seul acte de prélèvement et non l'existence de l'ouvrage de prélèvement ;

CONSIDERANT que l'Établissement Public du Marais Poitevin exerce la mission d'organisme unique de gestion collective sur son périmètre d'intervention ;

CONSIDERANT que le projet permet de garantir une gestion globale et équilibrée de la ressource en eau ;

CONSIDERANT que le projet ne porte pas atteinte aux objectifs de conservation des sites Natura 2000 ;

CONSIDERANT que le projet est compatible avec les dispositions du schéma directeur d'aménagement et de gestion des eaux (SDAGE) du bassin Loire-Bretagne et l'objectif d'atteinte du bon état écologique et chimique pour les masses d'eau comprises sur le périmètre de gestion collective

CONSIDERANT que le projet est compatible avec les plans d'aménagement et de gestion durable et conforme aux règlements des schémas d'aménagement et de gestion des eaux des bassins versants du Lay, de la Vendée et de la Sèvre Niortaise et du Marais Poitevin ;

SUR proposition conjointe des Secrétaires Généraux des préfectures de la Charente-Maritime, des Deux-Sèvres, de la Vendée et de la Vienne ;

A R R E T E N T :

TITRE 1 – OBJET DE L'AUTORISATION

Article 1 : Objet de l'autorisation unique pluriannuelle de l'OUGC

L'Établissement Public du Marais Poitevin sis :

**1 rue Richelieu
85400 LUÇON
Représenté par son directeur**

et agissant en tant qu'Organisme Unique de Gestion Collective (OUGC), est bénéficiaire de l'autorisation unique pluriannuelle sur son périmètre d'intervention, prévue au code de l'environnement, telle que définie ci-après.

Le périmètre d'application comporte 17 bassins dont les limites figurent sur la carte de l'**annexe 1**.

L'autorisation unique pluriannuelle s'applique à tous les prélèvements d'eau (y compris le remplissage hivernal de retenues) destinés à l'irrigation à des fins agricoles, quelles que soient la période de l'année et la ressource utilisée, à l'exception des prélèvements à usage domestique au sens de l'article R.214-5 du code de l'environnement.

Elle intègre également les volumes utilisés pour d'autres usages agricoles sur tout ouvrage de prélèvement dès lors qu'il existe un usage irrigation sur celui-ci.

Elle se substitue à toutes les autorisations et déclarations de prélèvements d'eau pour l'irrigation pré-existantes au sein du périmètre de gestion collective.

Cette autorisation tient lieu de non-opposition au titre du VI de l'article L414-4 du code de l'environnement (Natura 2000).

Elle vaut également approbation du plan annuel de répartition au titre de l'article R. 214-31-1 à R.214-31-3 du code de l'environnement pour la campagne d'irrigation 2021.

Article 2 : Volumes et stratégie de l'OUGC

Pour chaque année n, **deux périodes** de prélèvement sont définies :

- **Printemps/été** : du **01 avril au 31 octobre de l'année n**,
- **Hiver** : du **1^{er} novembre de l'année n au 31 mars de l'année n+1**.

Ces prélèvements sont réalisés dans le réseau superficiel (canaux, rivières, plans d'eau) ou souterrain (nappes) :

- Pour la période "printemps-été" définie ci-dessus : pour irriguer directement des cultures.

- Pour la période "Hiver" définie ci-dessus : pour remplir des retenues (plans d'eau, retenues collinaires, barrages, anciennes carrières, etc.), dont l'eau stockée servira à l'irrigation des cultures sur la période printemps-été suivante (principe de substitution), ainsi que pour l'irrigation de cultures nécessitant un apport d'eau pendant cette période (par exemple maraîchage) et l'aspersion anti-gel.

La période de remplissage des ouvrages de substitution et des divers plans d'eau (retenues collinaires, etc) est incluse dans la période hivernale du 1^{er} novembre au 31 mars. Les modalités de prélèvements sont conformes aux prescriptions individuelles édictées dans les arrêtés d'autorisation.

2.1 - Plan annuel de répartition 2021 :

L'organisme unique se voit attribuer les volumes 2021 totaux suivants, répartis par secteurs et par période :

Unité de gestion		Volumes autorisés printemps-été 2021	Volumes autorisés hiver 2021-2022
MP1 + MP2	Sèvre niortaise moyenne et amont	4 186 313	548 600
MP3	Lambon	1 937 250	141 800
MP4	Sèvre niortaise réalimentée	0	2 962 275
MP 5.2	Marais Vendée	468 096	384 500
MP 5.3	Marais Sèvre niortaise	650 530	289 670
MP 5.4	Marais Nord Aunis	6 993	0
MP 6	Curé	8 375 941	98 500
MP 7	Mignon	9 269 328	483 850
MP 8	Autize superficiel	252 601	383 000
MP 9	Vendée	144 539	2 504 881
MP 10	Lay	1 269 535	15 235 456
MP 11	Lay réalimenté	4 500 000	8 400 000
MP 12	Lay nappes	4 180 000	2 515 330
MP 13	Vendée nappes	6 300 000	6 220 257
MP 14	Autize nappes	2 651 152	2 779 360
TOTAL		44 192 278	42 947 479

Le détail des attributions est décrit en **annexe 2**.

2.2 - Stratégie d'atteinte de l'équilibre quantitatif :

Les volumes annuels qui sont attribués par l'OUGC pour la période d'étiage devront évoluer, au besoin chaque année, afin d'atteindre les volumes prélevables suivants d'ici la campagne 2025-2026 :

Type de ressource	Unité de gestion		Volumes prélevables printemps-été 2025
Eaux superficielles et eaux souterraines	MP1 + MP2	Sèvre niortaise moyenne et amont	1 744 182
Eaux superficielles et eaux souterraines	MP3	Lambon	989 160
Eaux superficielles	MP4	Sèvre niortaise réalimentée	0
Eaux superficielles	MP 5.2	Marais Vendée	468 381
Eaux superficielles et eaux souterraines	MP 5.3	Marais Sèvre niortaise	488 050
Eaux superficielles	MP 5.4	Marais Nord Aunis	5 000
Eaux superficielles et eaux souterraines	MP 6	Curé	4 700 000
Eaux superficielles et eaux souterraines	MP 7	Mignon	3 028 144
Eaux superficielles	MP 8	Autize superficiel	218 000
Eaux superficielles	MP 9	Vendée	170 000
Eaux superficielles et eaux souterraines	MP 10	Lay	1 270 000
Eaux superficielles	MP 11	Lay réalimenté	4 520 000
Eaux souterraines	MP 12	Lay nappes	4 180 000
Eaux souterraines	MP 13	Vendée nappes	6 300 000
Eaux souterraines	MP 14	Autize nappes	2 400 000
TOTAL			30 480 917

Le tableau annuel de retour à l'équilibre est rappelé en annexe 3.

Il s'agit d'un extrait de l'étude d'impact de la demande d'autorisation unique de prélèvement susvisée. Les projections annuelles relatives au retour à l'équilibre dépendent de plusieurs paramètres, dont notamment la date de mise en service des réserves de substitution, qui ne sont pas sous maîtrise d'ouvrage de l'organisme unique.

Ce tableau est par conséquent indicatif et ne constitue pas une prescription.

La diminution sur 5 ans des volumes attribués à l'irrigation sur la période printemps-été pour les secteurs du bassin en déséquilibre est **notamment** rendue possible par l'augmentation progressive des volumes hivernaux.

Les nouveaux volumes hivernaux comportent une part de substitution et une part de création de ressources hivernales supplémentaires, permise par le SDAGE.

En effet, en application de la disposition 7D-5 du SDAGE, et dans le respect des dispositions du code de l'environnement, de nouveaux prélèvements hivernaux pourront être autorisés, en cours d'eau ou par interception d'écoulement.

Une projection à l'hiver 2025-2026 donne une estimation d'un volume de 53 923 254 m³ (voir tableau ci-après).

Afin de prendre en compte l'amélioration de la connaissance des plans d'eau existants par l'OUGC, l'augmentation des volumes hivernaux, portés dans le tableau ci-dessous, pourra être envisagée. Toute demande de l'OUGC devra être soumise à la DDT(M) concernée pour examen et accord préalable.

Les barrages de la Touche Poupard, du complexe de Mervent, du Marillet, de Rochereau, de L'Angle Guignard et de la Vouraie réalisent des lâchers d'eau à destination de l'irrigation et desservent également d'autres usages. Ainsi, au regard de l'existence d'une fonction « alimentation en eau potable », prioritaire, dans les barrages, les volumes totaux disponibles pour l'irrigation peuvent donc être réduits soit dans le cadre des conventions avec les collectivités productrices d'eau potable soit à l'initiative du Préfet concerné.

Unité de gestion		Projection volumes hiver 2025-2026
MP1 + MP2	Sèvre niortaise moyenne et amont	2 074 230
MP3	Lambon	1 053 520
MP4	Sèvre niortaise réalimentée	3 000 000
MP 5.2	Marais Vendée	352 000
MP 5.3	Marais Sèvre niortaise	457 070
MP 5.4	Marais Nord Aunis	0
MP 6	Curé	1 739 500
MP 7	Mignon	6 430 185
MP 8	Autize superficiel	463 071
MP 9	Vendée	2 870 390
MP 10	Lay	15 359 139
MP 11	Lay réalimenté	8 400 000
MP 12	Lay nappes	2 515 330
MP 13	Vendée nappes	6 138 287
MP 14	Autize nappes	3 070 532
TOTAL		53 923 254

Article 3 : Rubriques de la nomenclature concernées

En application de l'article R 214-1, les rubriques de la nomenclature concernées par cette opération sont :

Rubrique	Type de travaux	Procédure
1.1.2.0.	Prélèvements permanents ou temporaires issus d'un forage, puits ou ouvrage souterrain dans un système aquifère [...] par pompage, drainage, dérivation ou tout autre procédé, le volume total prélevé étant : 1° supérieur ou égal à 200 000 m ³ /an (A). 2° compris entre 10 000 et 200 000 m ³ /an (D).	Autorisation
1.2.1.0.	A l'exception des prélèvements faisant l'objet d'une convention avec l'attributaire du débit affecté prévu par l'article L.214-9 du Code de l'Environnement, prélèvements et installation et ouvrages permettant le prélèvement, y compris par dérivation, dans un cours d'eau, dans sa nappe d'accompagnement ou dans un plan d'eau ou canal alimenté par ce cours d'eau ou cette nappe : 1° d'une capacité totale maximale supérieure ou égale à 1000 m ³ /h ou à 5 % du débit du cours d'eau ou, à défaut, du débit global d'alimentation du canal ou du plan d'eau (A). 2° d'une capacité totale maximale comprise entre 400 et 1 000 m ³ /h ou entre 2 et 5 % du débit du cours d'eau ou à défaut, du débit global d'alimentation du canal ou du plan d'eau (D).	Autorisation
1.3.1.0.	[...] ouvrages, installations, travaux permettant un prélèvement total d'eau dans une zone où des mesures permanentes de répartition quantitative instituées [...] ont prévu l'abaissement des seuils : 1° capacité supérieure ou égale à 8 m ³ /h (A). 2° dans les autres cas (D).	Autorisation

TITRE 2 - PRESCRIPTIONS TECHNIQUES

Article 4 : Conditions d'exploitation

La gestion collective doit être réalisée conformément au dossier déposé sous réserve de l'application des prescriptions ministérielles et de celles du présent arrêté.

Seuls les ouvrages de prélèvement réglementairement autorisés peuvent faire l'objet d'une allocation de volumes d'eau. Tout point de prélèvement porté dans le plan de répartition de l'OUGC doit être conforme aux dispositions de l'arrêté du 11 septembre 2003 et doit disposer d'un moyen approprié de mesure ou d'évaluation des volumes prélevés.

Lorsque le prélèvement est effectué par pompage, l'installation est équipée d'un compteur volumétrique à lecture directe permettant de mesurer avec précision et d'afficher en continu et en cumulé les volumes d'eau prélevés. Il est attendu de chaque exploitant d'ouvrage qu'il relève le (ou

les) index du (des) compteur(s) dans les règles et conditions définies par l'OUGC dans son règlement intérieur.

En cas de panne de compteur, l'exploitant de l'ouvrage dispose de 48 heures pour signaler le dysfonctionnement à l'Établissement Public du Marais Poitevin et au service en charge de la police de l'eau. La remise en service de l'installation de comptage doit, elle aussi, être signalée dans les 48 heures après réparation.

Dès la mise en service d'une retenue de substitution collective, les compteurs des ouvrages de prélèvement des exploitants irrigants raccordés à cette réserve et aussi des irrigants non raccordés mais situés dans le territoire de gestion de la réserve sont équipés d'un système de télétransmission quotidienne des index, avec transmission à l'EPMP. Ces données sont tenues à la disposition des services en charge de la police de l'eau territorialement compétents et leurs sont transmises sur demande. Sur les autres secteurs, l'équipement en compteurs télétransmis devra être effectif au plus tard le 31 mars 2026.

Chaque exploitant d'ouvrage surveille régulièrement les opérations de prélèvements et s'assure de l'entretien régulier de ses puits, ouvrages et installations de surface de manière à garantir la protection de la ressource en eau. Il permet, à tout moment, aux représentants des services en charge de la police de l'eau, de pénétrer dans leur propriété en vue de procéder à la vérification des installations.

Article 5 : Principes généraux du Plan Annuel de Répartition

Le bénéficiaire, en sa qualité d'organisme unique, propose chaque année un plan de répartition entre les préleveurs irrigants (dénommés ci-après les irrigants) du volume d'eau total autorisé.

Le plan de répartition s'inscrit dans l'objectif d'atteinte des volumes prélevables à l'échéance du 31 octobre 2025.

L'OUGC répartit annuellement les volumes entre les irrigants (cf. article 2) en tenant compte, par bassin:

- de la sensibilité, spatiale et temporelle, des milieux, mise en évidence dans son dossier d'étude d'impact, afin de limiter en conséquence l'impact des prélèvements,
- des zones à enjeux environnementaux,
- des diminutions de volume distinguant les adhérents et les non adhérents à des structures porteuses de projets collectifs de retenues, conformément au règlement intérieur de l'OUGC.

Dans l'objectif d'attribuer un volume cohérent à chaque demandeur, l'OUGC prendra en compte progressivement les besoins agronomiques des cultures, au regard du prévisionnel en surfaces et cultures irriguées.

Article 6 : Dépôt du plan annuel de répartition

Le plan de répartition est déposé avant le 31 janvier auprès des Préfets de chaque département sous formats papier et informatique, pour approbation.

Ce plan comporte à minima, les informations suivantes par point de prélèvement :

- nom, prénom, adresse précise de l'irrigant (dont n°INSEE de la commune), code AELB ,
- et, s'il s'agit d'une personne morale : sa dénomination ou sa raison sociale, sa forme juridique, son N° SIRET et l'adresse du siège social,
- la localisation précise du point de prélèvement (département, adresse complète et coordonnées x,y),
- l'ancien numéro d'autorisation police de l'eau lorsqu'il existe, code AELB et code BSS si forage,
- le bassin de gestion auquel ce point est rattaché,

- le type d'ouvrage,
- le type de ressource,
- le débit,
- la période de prélèvement (hivernale / estivale),
- le volume autorisé de l'année n-1,
- le volume demandé,
- le volume proposé par l'OUGC,
- l'adhésion, ou non, à un projet mutualisé,
- l'identification des prélèvements situés sur les zones à enjeux,
- tout commentaire utile à la compréhension de la proposition de volume.

Le plan de répartition intègre en conclusion un tableau synthèse présentant : les volumes attribués totaux par ressource, par période et par bassin, tels que définis à l'article 1, les volumes autorisés l'année n-1 et les volumes demandés.

Ce plan est déposé avec une notice explicative :

- présentant les évolutions éventuelles des critères de répartition dans l'objectif de diminuer l'impact de la pression prélèvements ;
- mentionnant la stratégie agricole et environnementale et à l'origine des règles qui ont présidé aux choix effectués (cf. liste des critères de répartition des volumes article 5) ;
- présentant la liste actualisée des zones à enjeux (Cf. article 5) ;
- comparant, sur les zones à enjeux les volumes autorisés dans le cadre du premier plan annuel de répartition de 2021 et les volumes proposés, dans le respect du principe de diminution de la pression prélèvements sur ces secteurs ;
- présentant une analyse de l'évolution spatiale des volumes prélevés par bassin à partir d'une cartographie de la densité des prélèvements proposés par rapport aux prélèvements autorisés en 2021.

Article 7 : Approbation du plan de répartition

Le présent arrêté vaut validation du plan de répartition 2021.

Pour les années suivantes, le plan de répartition est approuvé par arrêté inter-préfectoral, chaque année, après information des quatre CODERST concernés.

L'EPMP informe chaque irrigant des éléments de l'autorisation le concernant, avant le 31 mars, ainsi que les conditions de prélèvement à respecter. Cette notification comprend au minimum les prescriptions générales applicables à l'ensemble des points de prélèvements ainsi que les prescriptions particulières applicables à chacun d'entre eux (débits, volumes annuels, etc.).

Copie du plan de répartition est adressé pour information :

- au président de la Commission Locale de l'Eau du SAGE du bassin de la Sèvre Niortaise et du Marais poitevin, au gestionnaire du Domaine Public Fluvial de la Sèvre Niortaise et au gestionnaire du barrage de la Touche Poupard, par le Préfet des Deux-Sèvres ;

- et aux présidents des Commissions Locales de l'Eau des SAGES Vendée et Lay, aux gestionnaires du Domaine Public Fluvial et aux propriétaires des barrages de Rochereau, l'Angle Guignard et la Vouraie, Marillet et du complexe de Mervent par le Préfet de Vendée.

Le plan de répartition est mis à la disposition du public sur le site internet des 4 Préfectures pendant au moins 6 mois, et sur le site Internet de l'EPMP.

Article 8 : Modification du plan de répartition

Le plan de répartition peut faire l'objet d'une modification selon les modalités définies à l'article R. 181-46 du code de l'environnement.

Toutefois, l'organisme unique de gestion collective peut demander en cours d'année aux préfets de modifier le plan annuel de répartition dans la limite de 10 % maximum du volume total attribué par bassin, à volume total constant et dans le respect des conditions des articles 5 et 6.

L'EPMP devra informer le ou les services en charge de la police de l'eau concernés, des ajustements envisagés dans le respect des principes ci-dessus. Sans réponse des services en charge de police de l'eau sous 15 jours, l'EPMP sera chargé de la notification individuelle des volumes ainsi modifiés. Une copie de cette notification sera faite aux services concernés en charge de la police de l'eau. Le plan annuel de répartition actualisé sera en parallèle transmis aux services concernés en charge de la police de l'eau.

Cette modification, dans la limite de 10 % maximum du volume total attribué par bassin, à volume total constant et dans le respect des conditions des articles 5 et 6, se fait sans information des CODERST et sans nouvelle approbation du plan de répartition.

Pour les prélèvements hivernaux, la mise à jour éventuelle devra être fournie au plus tard le 15 septembre.

Aucune augmentation de la pression des prélèvements dans les zones à enjeux ne sera possible.

Article 9 – Protocoles de gestion

L'OUGC propose des mesures de gestion des prélèvements printemps-été, sous la forme de protocoles, pour anticiper la crise. Ce protocole doit contenir notamment la définition de modalités de limitation avant et après le franchissement du seuil de vigilance de printemps et du seuil de vigilance d'été, afin de limiter les prélèvements des irrigants et leur impact sur les milieux.

Article 10 – Dispositif de suivi

En complément de l'observatoire du patrimoine naturel piloté par le parc Naturel Régional du Marais Poitevin, l'EPMP met en place un dispositif de suivi de la biodiversité sur le marais permettant d'affiner les connaissances, de communiquer avec les acteurs et d'orienter les modalités de gestion. Ce dispositif fait l'objet d'une restitution annuelle de son état d'avancement devant la commission de prélèvement. Il sera communiqué aux CLE des 3 SAGEs présents sur le périmètre.

Article 11 – Rapport annuel

Conformément à l'article R.211-112 du code de l'environnement, l'OUGC rédige un rapport annuel de bilan d'activité, en 5 exemplaires, et l'adresse : au Préfet de Vendée, au Préfet des Deux-Sèvres, au Préfet de Charente-Maritime, à la Préfète de la Vienne ainsi qu'au directeur de l'Agence de l'Eau Loire-Bretagne.

Ce rapport, transmis au plus tard le 31 janvier de l'année n+1, comprend le bilan des activités de l'OUGC entre le 1^{er} novembre de l'année n-1 et le 31 octobre de l'année n :

- les délibérations prises ;
- toute modification intervenue dans le règlement intérieur ;

- un comparatif, par point de prélèvement, par type de ressource et par période, entre le volume demandé, le volume alloué et les historiques de volume consommé (détails des relevés d'index individuels) ;
- un bilan sur l'année écoulée incluant une analyse des prélèvements et de l'impact sur les zones et périodes à enjeux ;
- une justification de toutes les modifications du plan de répartition précédent, réalisées en cours de période, avec un état de la consommation réelle ainsi modifiées,
- l'examen des contestations formulées contre les décisions de l'OUGC ;
- les incidents/dépassements de volumes rencontrés ayant pu porter atteinte à la ressource en eau et les mesures mises en œuvre pour y répondre ;
- et l'analyse des volumes consommés par orientation technico-économique et par bassin.

Article 12 : Relations avec les détenteurs d'autorisation d'ouvrages de stockage collectifs :

Conformément aux missions attribuées à l'OUGC par les articles R.211-111 et suivants du code de l'environnement, l'autorisation de prélèvement hivernal de l'eau destinée au remplissage du volume affecté à l'irrigation est transférée des détenteurs des autorisations des ouvrages collectifs à l'OUGC à compter de la date de signature du présent arrêté.

Les modalités de ces prélèvements hivernaux par l'OUGC doivent être conformes aux dispositions de l'article 5.

Les relations de l'OUGC avec les détenteurs de l'autorisation de chaque ouvrage sont régies par une convention. Celle-ci fixe les modalités de coopération entre eux, notamment les échanges d'informations essentiels au bon fonctionnement de chacun.

Ces conventions doivent, chacune, être signées dans un délai d'un (1) an à compter de la date de signature du présent arrêté, et transmise pour information au(x) Préfet(s) concerné(s).

Toute modification de ces conventions doit être validée par la commission « prélèvement » de l'OUGC et portée à la connaissance du(des) Préfet(s) concerné(s).

Article 13 : Relations avec les gestionnaires du Domaine Public Fluvial

Tout prélèvement réalisé dans le Domaine Public Fluvial doit disposer d'une Autorisation d'Occupation Temporaire (AOT) dûment délivrée par le gestionnaire du Domaine Public Fluvial.

Les relations entre le gestionnaire du Domaine Public Fluvial et l'OUGC sont régies par une convention. Celle-ci fixe les modalités de coopération entre eux, notamment les échanges d'informations essentiels au bon fonctionnement de chacun.

Cette convention doit être signée dans un délai d'un (1) an à compter de la date de signature du présent arrêté, et transmise pour information aux Préfets des Deux-Sèvres, de Charente-Maritime et de Vendée.

TITRE 3 - PRESCRIPTIONS COMPLÉMENTAIRES

Article 14 – Acquisition de connaissance

Les analyses complémentaires suivantes sont à apporter au dossier par l'OUGC. Elles feront l'objet d'un arrêté d'autorisation modificatif en tant que de besoin.

14.1 - Amélioration en continu de la connaissance des prélèvements

La base de données relative aux prélèvements d'irrigation est mise à jour en continu, notamment grâce aux travaux d'inventaires et d'amélioration de la connaissance des prélèvements menés par l'OUGC. Cela concerne en particulier les plans d'eau dont les caractéristiques exactes doivent être établies (usage, volume et mode de remplissage).

Un point d'étape sera fait dans un délai de 3 ans à compter de la signature du présent arrêté.

Une acquisition de connaissance est menée par l'OUGC pendant la durée de validité de la présente autorisation afin de mettre à jour la liste de zones à enjeux

14.2 – Suivi des impacts du plan de répartition de l'OUGC

Les impacts des modalités de répartition annuelle des volumes par l'OUGC, sur les milieux (Natura 2000, milieux humides, bocage), réputées bénéfiques dans l'état actuel des connaissances, doivent être étudiés par l'OUGC afin de développer les analyses portées à son dossier.

Par ailleurs, l'OUGC poursuit les études en vue d'affiner les interrelations entre gestion des niveaux et état des milieux.

Un point d'étape comprenant un bilan des impacts et ses perspectives devra être transmis aux services de l'État d'ici le 31 décembre 2023. Les résultats sont pris en compte pour l'élaboration des plans de répartition.

TITRE 4 – DISPOSITIONS GENERALES

Article 15 :- Contrôles et sanctions

Le bénéficiaire est tenu de respecter ses engagements précisés dans le dossier déposé pour la présente autorisation.

Chaque irrigant doit se conformer à tous les règlements existants ou à intervenir sur la police des eaux. Il est soumis aux contrôles et sanctions prévues au chapitre VI du titre 1er du livre II de la partie législative du code de l'environnement. L'administration est en effet susceptible de procéder à tout type de vérifications pour s'assurer de la bonne application du présent arrêté d'autorisation unique pluriannuelle de prélèvement en eau d'irrigation et du plan de répartition : transmission des index de consommation, respect des volumes attribués, présence de compteur, conformité des ouvrages, etc.

Les prélèvements faisant l'objet de l'autorisation unique pluriannuelle sont compatibles avec les dispositions du SDAGE du bassin Loire-Bretagne.

Toute installation non autorisée, non conforme aux dispositions de l'arrêté ou fonctionnant en dehors des périodes autorisées, est passible des dispositions prévues par les articles L.216-13 et 216-14 du code de l'environnement.

Article 16 : Incident et accident

Tout incident ou accident intéressant l'activité faisant l'objet de la présente autorisation et de nature à porter atteinte :

- à la santé, la salubrité publique, la sécurité civile et l'alimentation en eau potable de la population,
- à la conservation et au libre écoulement des eaux et la protection contre les inondations,
- à la préservation des écosystèmes aquatiques et des zones humides,

doit être porté sans délai à la connaissance par le titulaire de la présente autorisation au Maire de la commune concernée et du Préfet compétent.

Sans préjudice des mesures que peut prescrire le préfet, le bénéficiaire de l'autorisation et chaque irrigant doivent prendre ou faire prendre toutes mesures utiles pour mettre fin à la cause de l'incident ou l'accident portant atteinte au milieu aquatique, pour évaluer leurs conséquences et y remédier.

Article 17 : Validité et renouvellement de l'autorisation

La présente autorisation est délivrée jusqu'au 31 mars 2026.

Néanmoins, le bénéficiaire ou un irrigant ne peuvent prétendre à aucune indemnité ni dédommagement si l'Administration reconnaît nécessaire de prendre, dans l'intérêt de la salubrité publique, de la police et de la répartition des eaux ou de la sauvegarde du milieu aquatique, des mesures qui le privent, d'une manière temporaire ou définitive, de tout ou partie des avantages résultant du présent arrêté.

Ainsi, la présente autorisation peut ainsi être suspendue, rapportée ou modifiée par arrêté préfectoral en cas de nécessité, en application des articles L. 211-3 et R. 211-66 et 68 du code de l'environnement.

Le bénéficiaire, s'il souhaite obtenir le renouvellement de la présente autorisation, devra adresser, deux ans au moins, avant son expiration aux préfets concernés une demande dans les conditions de forme et de contenu définis à l'article R. 214-20 du code de l'environnement.

L'arrêté inter-préfectoral du 12 juillet 2016 portant autorisation unique pluriannuelle de prélèvement (AUP n°1) est annulé à compter de la date de signature du présent arrêté.

L'arrêté inter-départemental du 16 avril 2021 mettant en demeure l'EPMP de régulariser sa situation administrative et portant des mesures conservatoires est annulé à compter de la date de signature du présent arrêté.

Article 18 : Recours

Le présent arrêté peut faire l'objet de la part du bénéficiaire, dans le délai de deux mois à compter de la date de notification, d'un recours gracieux auprès d'un des Préfets concernés, qui sera réputé rejeté en cas d'absence de réponse dans les deux mois qui suivent la réception de la requête. Ce rejet implicite peut être déféré au tribunal administratif dans un délai de deux mois.

Conformément à l'article L.214-10 du code de l'environnement, cette décision peut être contestée auprès du Tribunal Administratif de Poitiers, par le bénéficiaire dans un délai de deux mois à compter de sa notification et par les tiers dans **un délai de un an** à compter de sa publication au recueil des actes administratifs des préfets.

La présente décision est délivrée sans préjudice des droits des tiers qui sont et demeurent réservés.

Article 19 : Publication

Le présent arrêté est publié au recueil des actes administratifs des préfectures de la Charente-Maritime, des Deux-Sèvres, de la Vendée et de la Vienne, ainsi que sur leurs sites internet pendant une durée d'un an au moins.

Il sera affiché dès réception pendant au moins un mois dans les mairies des communes du périmètre d'intervention de l'Établissement Public du Marais Poitevin et sera adressé pour information aux présidents des commissions locales de l'eau des schémas d'aménagement et de gestion des eaux concernés.

L'OUGC transmet à chaque irrigant le règlement intérieur, les protocoles de gestion et le présent arrêté.

Article 20 : Exécution

Les secrétaires généraux des préfectures de la Charente-Maritime, des Deux-Sèvres, de la Vendée et de la Vienne,

Les sous-préfets des Sables d'Olonne, Fontenay-le-Comte, Parthenay, Rochefort et Saint Jean d'Angély,

Les directeurs départementaux des territoires (et de la mer) des départements de la Vendée, des Deux-Sèvres, de la Charente-Maritime et de la Vienne,

Les maires des communes du périmètre d'intervention de l'Établissement Public du Marais Poitevin, sont chargés, chacun en ce qui le concerne, de l'exécution du présent arrêté,

Le 09 novembre 2021

A La Rochelle,
Le préfet



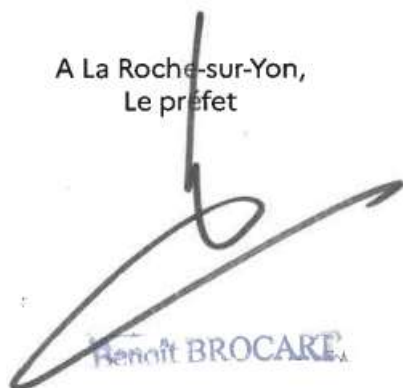
Nicolas BASSELIER

A Niort,
Le Préfet



Emmanuel AUBRY

A La Roche-sur-Yon,
Le préfet



Benoît BROCARD

A Poitiers,
La préfète

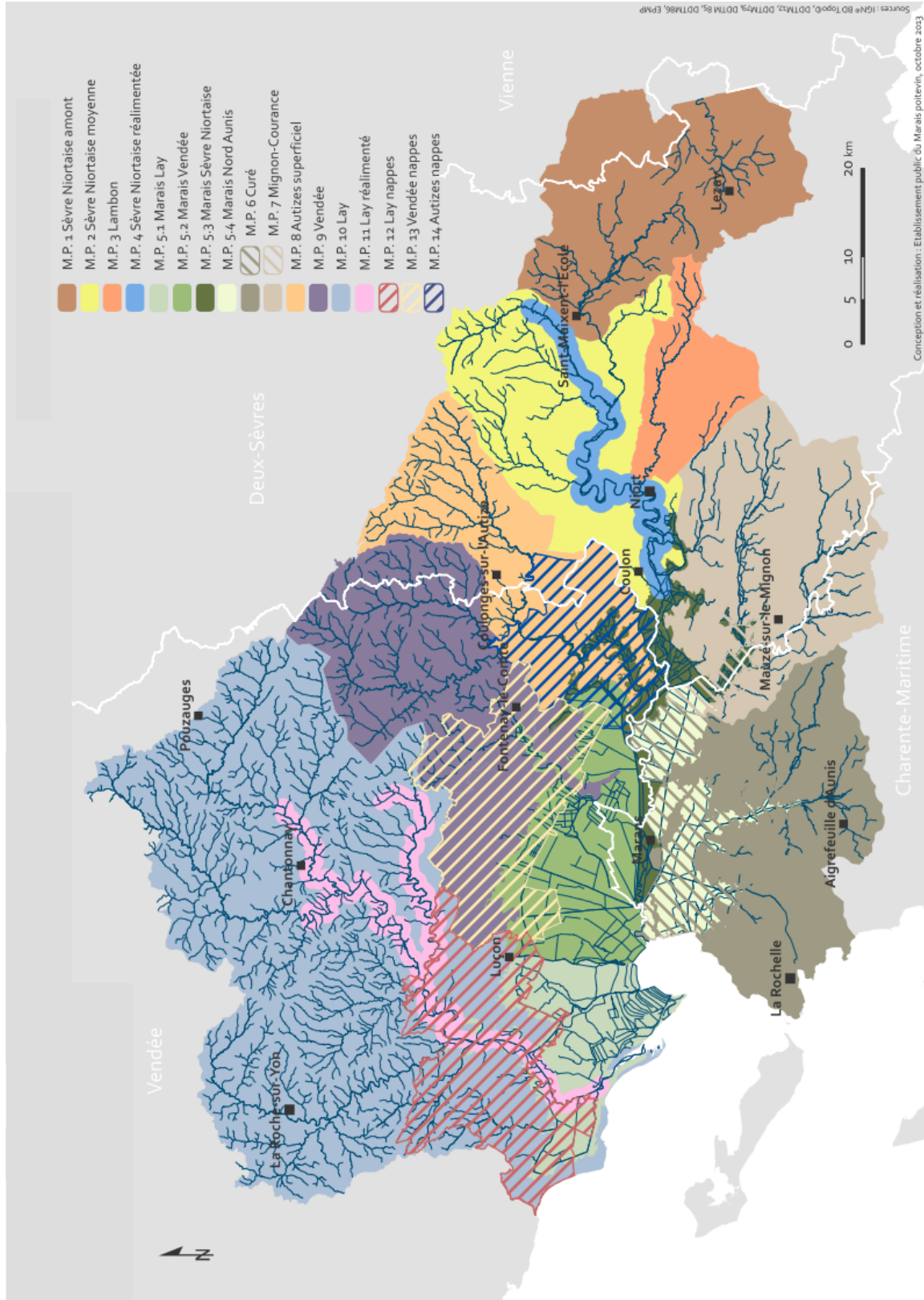


LA PRÉFÈTE

Chantal CASTELNOT

Arrêté inter-préfectoral portant autorisation unique pluriannuelle de prélèvements d'eau pour l'irrigation agricole à l'Établissement Public du Marais Poitevin en tant qu'Organisme Unique de Gestion Collective et portant approbation du plan de répartition 2021

Annexe 1 : Périmètre d'application





**PRÉFÈTE
DE LA RÉGION
NOUVELLE-
AQUITAINE**

*Liberté
Égalité
Fraternité*



**PRÉFET
DE LA RÉGION
PAYS DE LA LOIRE**

*Liberté
Égalité
Fraternité*

Arrêté inter-préfectoral portant autorisation unique pluriannuelle de prélèvements d'eau pour l'irrigation agricole à l'Établissement Public du Marais Poitevin en tant qu'Organisme Unique de Gestion Collective et portant approbation du plan de répartition 2021

Annexe 2 : Plan Annuel de répartition 2021

2021	FMPF	CA 17	4781900900001	EARL LE CHAMPEMUR	PP12641001	NS	FD	PRINTEMPERATURE	Fengang 2811	MP	0	17	17041	BEJON	005314 8234	45749949 141	063420002	45894 1	21005	04632020084		0	0	36000	
2021	FMPF	CA 17	4801822400001	EARL ADPHE	PP12726010	NS	FD	PRINTEMPERATURE	Colombes 6010	MP	30	17	17044	ST SAUVEUR	088214 1314	6868120300	063420003	45746 1	21004	1227276		0	0	9500	
2021	FMPF	CA 17	4801822400002	EARL ADPHE	PP12726010	NS	FD	PRINTEMPERATURE	Colombes 6010	MP	30	17	17044	ST SAUVEUR	088214 1314	6868120300	063420003	45746 1	21004	1227276		0	0	9500	
2021	FMPF	CA 17	4204288200001	EARL ANJON	PP12760105	NS	FD	PRINTEMPERATURE	la herminette	MP	25	17	17378	ST OLEN D	088214 3851	4579200 18	063420004	46211 1	20048	111520180		0	0	12880	
2021	FMPF	CA 17	4817020100001	EARL ANTOINE	PP12760105	NS	FD	PRINTEMPERATURE	la herminette	MP	17	20	17378	ST OLEN D	088214 3851	4579200 18	063420004	46211 1	20048	111520180		0	0	12880	
2021	FMPF	CA 17	5176136140001	EARL ALFUX DU GRAN	PP12101005	NS	FD	PRINTEMPERATURE	les bouquins	MP	1,3	17	17010	ANCOUENS	38331	4569117	063420005	45831 1	20000	040301000		0	0	8000	
2021	FMPF	CA 17	8478029300001	SECC P TOUTAGER DE LA	ANNE	NS	FD	PRINTEMPERATURE		MP	75	13													10750
2021	FMPF	CA 17	3911887000001	EARL ANNE	PP12146010	NS	FD	PRINTEMPERATURE	la secherie	MP	15	13	17414	ST MANIRE	085714 9734	456436 907	063410008	44232 1	21339	111230303		0	0	21000	
2021	FMPF	CA 17	3911887000002	EARL ANNE	PP12146010	NS	FD	PRINTEMPERATURE	la secherie	MP	15	13	17414	ST MANIRE	085714 9734	456436 907	063410008	44232 1	21339	111230303		0	0	21000	
2021	FMPF	CA 17	3911887000003	EARL ANNE	PP12146010	NS	FD	PRINTEMPERATURE	la secherie	MP	75	13	17414	ST MANIRE	085714 9734	456436 907	063410008	44232 1	21339	111230303		0	0	70023	
2021	FMPF	CA 17	3911887000004	EARL ANNE	PP12146010	NS	FD	PRINTEMPERATURE	la secherie	MP	75	13	17414	ST MANIRE	085714 9734	456436 907	063410008	44232 1	21339	111230303		0	0	70023	
2021	FMPF	CA 17	3911887000005	EARL ANNE	PP12146010	NS	FD	PRINTEMPERATURE	la secherie	MP	75	13	17414	ST MANIRE	085714 9734	456436 907	063410008	44232 1	21339	111230303		0	0	70023	
2021	FMPF	CA 17	4478294300001	EARL BARON	PP12800105	NS	FD	PRINTEMPERATURE	la pinède	MP	88	17	17480	VERNES	040198 1021	6566020 805	063470004	45327 1	21140	0834394		0	0	40000	
2021	FMPF	CA 17	4189834800001	EARL BERTHARD	PP12720105	NS	FD	PRINTEMPERATURE	les alpes	MP	80	17	17023	VALLEUILLE	091710 0174	4578200 145	063420006	45474 1	21145	104967		0	0	7183 26	
2021	FMPF	CA 17	4002319500001	EARL CAP ESPERANCE	PP11466010	NS	FD	PRINTEMPERATURE	les escaliers	MP	40	17	17486	VERNES	040198 1021	6566020 805	063470004	44718 1	21386	100300000		0	0	20000	
2021	FMPF	CA 17	1318001700001	EARL CHANGISAD	PP12760105	NS	FD	PRINTEMPERATURE	la herminette	MP	80	17	17378	ST OLEN D	088214 4862	4579121 483	063420004	45099 1	21020	167788		0	0	21000	
2021	FMPF	CA 17	5182430000001	EARL CHANGISAD	PP12760105	NS	FD	PRINTEMPERATURE	la herminette	MP	80	17	17378	ST OLEN D	088214 4862	4579121 483	063420004	45099 1	21020	167788		0	0	21000	
2021	FMPF	CA 17	5046616500001	EARL CHAUVEAU Pascal	PP12730010	NS	FD	PRINTEMPERATURE	les alpes	MP	80	17	17053	BOUHEI	003244 3374	6568100 445	063470003	45929 1	30988	114102435		0	0	40500	
2021	FMPF	CA 17	5242302300001	EARL DE BOURGAILL	PP12730010	NS	FD	PRINTEMPERATURE	les alpes	MP	80	17	17053	BOUHEI	003244 3374	6568100 445	063470003	45929 1	30988	114102435		0	0	40500	
2021	FMPF	CA 17	5083121000001	EARL DE LUDIGNAC	PP12800105	NS	FD	PRINTEMPERATURE	le chauf 20x15	MP	40	17	17080	CHAMRON	042435 2974	6569229 239	063470004	38995 1	20915	441		0	0	18115	
2021	FMPF	CA 17	5083121000002	EARL DE LUDIGNAC	PP12800105	NS	FD	PRINTEMPERATURE	le chauf 20x15	MP	0	17	17080	CHAMRON	042435 2974	6569229 239	063470004	38995 1	20915	441		0	0	18115	
2021	FMPF	CA 17	5083121000003	EARL DE LUDIGNAC	PP12800105	NS	FD	PRINTEMPERATURE	le chauf 20x15	MP	0	17	17080	CHAMRON	042435 2974	6569229 239	063470004	38995 1	20915	441		0	0	18115	
2021	FMPF	CA 17	5083121000004	EARL DE LUDIGNAC	PP12800105	NS	FD	PRINTEMPERATURE	le chauf 20x15	MP	0	17	17080	CHAMRON	042435 2974	6569229 239	063470004	38995 1	20915	441		0	0	18115	
2021	FMPF	CA 17	5083121000005	EARL DE LUDIGNAC	PP12800105	NS	FD	PRINTEMPERATURE	le chauf 20x15	MP	0	17	17080	CHAMRON	042435 2974	6569229 239	063470004	38995 1	20915	441		0	0	18115	
2021	FMPF	CA 17	5083121000006	EARL DE LUDIGNAC	PP12800105	NS	FD	PRINTEMPERATURE	le chauf 20x15	MP	0	17	17080	CHAMRON	042435 2974	6569229 239	063470004	38995 1	20915	441		0	0	18115	
2021	FMPF	CA 17	5083121000007	EARL DE LUDIGNAC	PP12800105	NS	FD	PRINTEMPERATURE	le chauf 20x15	MP	0	17	17080	CHAMRON	042435 2974	6569229 239	063470004	38995 1	20915	441		0	0	18115	
2021	FMPF	CA 17	5083121000008	EARL DE LUDIGNAC	PP12800105	NS	FD	PRINTEMPERATURE	le chauf 20x15	MP	0	17	17080	CHAMRON	042435 2974	6569229 239	063470004	38995 1	20915	441		0	0	18115	
2021	FMPF	CA 17	5083121000009	EARL DE LUDIGNAC	PP12800105	NS	FD	PRINTEMPERATURE	le chauf 20x15	MP	0	17	17080	CHAMRON	042435 2974	6569229 239	063470004	38995 1	20915	441		0	0	18115	
2021	FMPF	CA 17	5083121000010	EARL DE LUDIGNAC	PP12800105	NS	FD	PRINTEMPERATURE	le chauf 20x15	MP	0	17	17080	CHAMRON	042435 2974	6569229 239	063470004	38995 1	20915	441		0	0	18115	
2021	FMPF	CA 17	5083121000011	EARL DE LUDIGNAC	PP12800105	NS	FD	PRINTEMPERATURE	le chauf 20x15	MP	0	17	17080	CHAMRON	042435 2974	6569229 239	063470004	38995 1	20915	441		0	0	18115	
2021	FMPF	CA 17	5083121000012	EARL DE LUDIGNAC	PP12800105	NS	FD	PRINTEMPERATURE	le chauf 20x15	MP	0	17	17080	CHAMRON	042435 2974	6569229 239	063470004	38995 1	20915	441		0	0	18115	
2021	FMPF	CA 17	5083121000013	EARL DE LUDIGNAC	PP12800105	NS	FD	PRINTEMPERATURE	le chauf 20x15	MP	0	17	17080	CHAMRON	042435 2974	6569229 239	063470004	38995 1	20915	441		0	0	18115	
2021	FMPF	CA 17	5083121000014	EARL DE LUDIGNAC	PP12800105	NS	FD	PRINTEMPERATURE	le chauf 20x15	MP	0	17	17080	CHAMRON	042435 2974	6569229 239	063470004	38995 1	20915	441		0	0	18115	
2021	FMPF	CA 17	5083121000015	EARL DE LUDIGNAC	PP12800105	NS	FD	PRINTEMPERATURE	le chauf 20x15	MP	0	17	17080	CHAMRON	042435 2974	6569229 239	063470004	38995 1	20915	441		0	0	18115	
2021	FMPF	CA 17	5083121000016	EARL DE LUDIGNAC	PP12800105	NS	FD	PRINTEMPERATURE	le chauf 20x15	MP	0	17	17080	CHAMRON	042435 2974	6569229 239	063470004	38995 1	20915	441		0	0	18115	
2021	FMPF	CA 17	5083121000017	EARL DE LUDIGNAC	PP12800105	NS	FD	PRINTEMPERATURE	le chauf 20x15	MP	0	17	17080	CHAMRON	042435 2974	6569229 239	063470004	38995 1	20915	441		0	0	18115	
2021	FMPF	CA 17	5083121000018	EARL DE LUDIGNAC	PP12800105	NS	FD	PRINTEMPERATURE	le chauf 20x15	MP	0	17	17080	CHAMRON	042435 2974	6569229 239	063470004	38995 1	20915	441		0	0	18115	
2021	FMPF	CA 17	5083121000019	EARL DE LUDIGNAC	PP12800105	NS	FD	PRINTEMPERATURE	le chauf 20x15	MP	0	17	17080	CHAMRON	042435 2974	6569229 239	063470004	38995 1	20915	441		0	0	18115	
2021	FMPF	CA 17	5083121000020	EARL DE LUDIGNAC	PP12800105	NS	FD	PRINTEMPERATURE	le chauf 20x15	MP	0	17	17080	CHAMRON	042435 2974	6569229 239	063470004	38995 1	20915	441		0	0	18115	
2021	FMPF	CA 17	5083121000021	EARL DE LUDIGNAC	PP12800105	NS	FD	PRINTEMPERATURE	le chauf 20x15	MP	0	17	17080	CHAMRON	042435 2974	6569229 239	063470004	38995 1	20915	441		0	0	18115	
2021	FMPF	CA 17	5083121000022	EARL DE LUDIGNAC	PP12800105	NS	FD	PRINTEMPERATURE	le chauf 20x15	MP	0	17	17080	CHAMRON	042435 2974	6569229 239	063470004	38995 1	20915	441		0	0	18115	
2021	FMPF	CA 17	5083121000023	EARL DE LUDIGNAC	PP12800105	NS	FD	PRINTEMPERATURE	le chauf 20x15	MP	0	17	17080	CHAMRON	042435 2974	6569229 239	063470004	38995 1	20915	441		0	0	18115	
2021	FMPF	CA 17	5083121000024	EARL DE LUDIGNAC	PP12800105	NS	FD	PRINTEMPERATURE	le chauf 20x15	MP	0	17	17080	CHAMRON	042435 2974	6569229 239	063470004	38995 1	20915	441		0	0	18115	
2021	FMPF	CA 17	5083121000025	EARL DE LUDIGNAC	PP12800105	NS	FD	PRINTEMPERATURE	le chauf 20x15	MP	0	17	17080	CHAMRON	042435 2974	6569229 239	063470004	38995 1	20915	441		0	0	18115	
2021	FMPF	CA 17	5083121000026	EARL DE LUDIGNAC	PP12800105	NS	FD	PRINTEMPERATURE	le chauf 20x15	MP	0	17	17080	CHAMRON	042435 2974	6569229 239	063470004	38995 1	20915	441		0	0	18115	
2021	FMPF	CA 17	5083121000027	EARL DE LUDIGNAC	PP12800105	NS	FD	PRINTEMPERATURE	le chauf 20x15	MP	0	17	17080	CHAMRON	042435 2974	6569229 239	063470004	38995 1	20915	441		0	0	18115	
2021	FMPF	CA 17	5083121000028	EARL DE LUDIGNAC	PP12800105	NS	FD	PRINTEMPERATURE	le chauf 20x15	MP	0	17	17080	CHAMRON	042435 2974	6569229 239	063470004	38995 1	20915	441		0	0	18115	
2021	FMPF	CA 17	5083121000029	EARL DE LUDIGNAC	PP12800105	NS	FD	PRINTEMPERATURE	le chauf 20x15	MP	0	17	17080	CHAMRON	042435 2974	6569229 239	063470004	38995 1	20915	441		0	0	18115	
2021	FMPF	CA 17	5083121000030	EARL DE LUDIGNAC	PP12800105	NS	FD	PRINTEMPERATURE	le chauf 20x15	MP	0	17	17080	CHAMRON	042435 2974	6569229 239	063470004	38995 1	20915	441		0	0	18115	
2021	FMPF	CA 17	5083121000031	EARL DE LUDIGNAC	PP12800105	NS	FD	PRINTEMPERATURE	le chauf 20x15	MP	0	17	17080	CHAMRON	042435 2974	6569229 239	063470004	38995 1	20915	441		0	0	18115	
2021	FMPF	CA 17	5083121000032	EARL DE LUDIGNAC	PP12800105	NS																			

2021	EMMP	CA 17	4130097400001	EARL LA GASTROIE	PP1271301	NS	FD	PRINTEMPERATURE	les couettes	MPS	50	17	17373	ST MEDARD	8955733018	4570611122	036420001	86239	1	21627	0898300	001	29886
2021	EMMP	CA 17	4244729910001	EARL LA GALLARINE	PP128001	NS	FD	PRINTEMPERATURE	la mangrove	MPS	50	17	17081	CHAMPON	8025261201	650202808	036420001	44015	1	20010	144600001	001	23440
2021	EMMP	CA 17	4334706400001	EARL LA GRASSE	PP1284400	NS	FD	PRINTEMPERATURE	la grasse	MPS	50	17	17081	CHAMPON	8097312424	650202808	036420001	44015	1	20010	144600001	001	23440
2021	EMMP	CA 17	4334706400001	EARL LA GRASSE	PP1284400	NS	FD	PRINTEMPERATURE	la grasse	MPS	50	17	17081	CHAMPON	8097312424	650202808	036420001	44015	1	20010	144600001	001	23440
2021	EMMP	CA 17	3840565200001	EARL LA LETTE	PP1278800	NS	FD	PRINTEMPERATURE	FORAGE DE	MPS	85	17	17186	LE GIE CL	40021457597	6527736122	036420001	36205	1	20020	138901375	001	116327
2021	EMMP	CA 17	3854379700001	EARL LA MASSONNETTE	PP1278600	NS	FD	PRINTEMPERATURE	la maisonnette	MPS	50	17	17390	ST SAUVEUR	8988835489	6527635415	036420001	45138	1	21110	0000000	001	50000
2021	EMMP	CA 17	3854379700001	EARL LA MASSONNETTE	PP1278600	NS	FD	PRINTEMPERATURE	la maisonnette	MPS	50	17	17390	ST SAUVEUR	8988835489	6527635415	036420001	45138	1	21110	0000000	001	50000
2021	EMMP	CA 17	4095869200001	EARL LA PAGATATE	PP1280000	NS	FD	PRINTEMPERATURE	SALARY	MPS	80	17	17480	VIBRON	40340730071	6566708351	036420001	32887	1	21414	012070462	001	26600
2021	EMMP	CA 17	4095869200001	EARL LA PAGATATE	PP1280000	NS	FD	PRINTEMPERATURE	changement de	MPS	80	17	17480	VIBRON	40340730071	6566708351	036420001	32887	1	21414	012070462	001	26600
2021	EMMP	CA 17	4095869200001	EARL LA PAGATATE	PP1280000	NS	FD	PRINTEMPERATURE	changement de	MPS	80	17	17480	VIBRON	40340730071	6566708351	036420001	32887	1	21414	012070462	001	26600
2021	EMMP	CA 17	4095869200001	EARL LA PAGATATE	PP1280000	NS	FD	PRINTEMPERATURE	changement de	MPS	80	17	17480	VIBRON	40340730071	6566708351	036420001	32887	1	21414	012070462	001	26600
2021	EMMP	CA 17	8009424500001	EARL LA PERHAULT	PP1290000	NS	FD	PRINTEMPERATURE	le village	27 VALLEE	25	17	17000	ANGLERS	89589927369	6527535136	036420001	37128	1	20856	15424447	001	12096
2021	EMMP	CA 17	8009424500001	EARL LA PERHAULT	PP1290000	NS	FD	PRINTEMPERATURE	le village	27 VALLEE	25	17	17000	ANGLERS	89589927369	6527535136	036420001	37128	1	20856	15424447	001	12096
2021	EMMP	CA 17	8009424500001	EARL LA PERHAULT	PP1290000	NS	FD	PRINTEMPERATURE	le village	27 VALLEE	25	17	17000	ANGLERS	89589927369	6527535136	036420001	37128	1	20856	15424447	001	12096
2021	EMMP	CA 17	8009424500001	EARL LA PERHAULT	PP1290000	NS	FD	PRINTEMPERATURE	le village	27 VALLEE	25	17	17000	ANGLERS	89589927369	6527535136	036420001	37128	1	20856	15424447	001	12096
2021	EMMP	CA 17	3495308000001	EARL LA PERRIERE	PP1249400	NS	FDM	HIVERNALE	la perriere	MPS	40	17	17340	ST JEAN DE	4033718431	6583771248	036070000	40000	1	20000	0000000	001	4000
2021	EMMP	CA 17	3495308000001	EARL LA PERRIERE	PP1249400	NS	FDM	HIVERNALE	la perriere	MPS	40	17	17340	ST JEAN DE	4033718431	6583771248	036070000	40000	1	20000	0000000	001	4000
2021	EMMP	CA 17	4004308000001	EARL LA PRES DE NOLDES	PP1260000	NS	FD	PRINTEMPERATURE	le pres de n	MPS	15	17	17407	LE SOLLIE	3807152956	6529274436	036420001	00000	1	20000	0000000	001	17208
2021	EMMP	CA 17	3817400000001	EARL FERME BRASSELE	PP1256000	NS	FD	PRINTEMPERATURE	les moines	MPS	30	17	17466	VERNES	8933697147	6579023202	036420001	41942	1	21388	034212028	001	17208
2021	EMMP	CA 17	3817400000001	EARL FERME BRASSELE	PP1256000	NS	FD	PRINTEMPERATURE	les moines	MPS	30	17	17466	VERNES	8933697147	6579023202	036420001	41942	1	21388	034212028	001	17208
2021	EMMP	CA 17	3794823100001	EARL LA PITTE NORMAND	PP1272000	NS	FD	PRINTEMPERATURE	cranahie	MPS	15	17	17323	ST CR DU D	004461338	6579006333	036420001	37400	1	21187	144600136	001	14450
2021	EMMP	CA 17	3869349000001	EARL LA VALLEE	PP1278000	NS	FD	PRINTEMPERATURE	la vallee	MPS	35	17	17341	ST JEAN BAPT	860115584	6579010213	036070000	80000	1	21127	0895000	001	20000
2021	EMMP	CA 17	3869349000001	EARL LA VALLEE	PP1278000	NS	FD	PRINTEMPERATURE	la vallee	MPS	35	17	17341	ST JEAN BAPT	860115584	6579010213	036070000	80000	1	21127	0895000	001	20000
2021	EMMP	CA 17	4119232900001	EARL LANDREAU	PP1274000	NS	FD	PRINTEMPERATURE	LES BOSQUIS	MPS	60	17	17472	VILLEXOU	865137803	6578923207	036340001	00000	1	20000	0000000	001	11994
2021	EMMP	CA 17	4004308000001	EARL LA PRES DE NOLDES	PP1260000	NS	FD	PRINTEMPERATURE	le pres de n	MPS	15	17	17407	LE SOLLIE	3807152956	6529274436	036420001	00000	1	20000	0000000	001	17208
2021	EMMP	CA 17	3817400000001	EARL FERME BRASSELE	PP1256000	NS	FD	PRINTEMPERATURE	les moines	MPS	30	17	17466	VERNES	8933697147	6579023202	036420001	41942	1	21388	034212028	001	17208
2021	EMMP	CA 17	3817400000001	EARL FERME BRASSELE	PP1256000	NS	FD	PRINTEMPERATURE	les moines	MPS	30	17	17466	VERNES	8933697147	6579023202	036420001	41942	1	21388	034212028	001	17208
2021	EMMP	CA 17	3794823100001	EARL LA PITTE NORMAND	PP1272000	NS	FD	PRINTEMPERATURE	cranahie	MPS	15	17	17323	ST CR DU D	004461338	6579006333	036420001	37400	1	21187	144600136	001	14450
2021	EMMP	CA 17	3869349000001	EARL LA VALLEE	PP1278000	NS	FD	PRINTEMPERATURE	la vallee	MPS	35	17	17341	ST JEAN BAPT	860115584	6579010213	036070000	80000	1	21127	0895000	001	20000
2021	EMMP	CA 17	3869349000001	EARL LA VALLEE	PP1278000	NS	FD	PRINTEMPERATURE	la vallee	MPS	35	17	17341	ST JEAN BAPT	860115584	6579010213	036070000	80000	1	21127	0895000	001	20000
2021	EMMP	CA 17	4119232900001	EARL LANDREAU	PP1274000	NS	FD	PRINTEMPERATURE	LES BOSQUIS	MPS	60	17	17472	VILLEXOU	865137803	6578923207	036340001	00000	1	20000	0000000	001	11994
2021	EMMP	CA 17	4004308000001	EARL LA PRES DE NOLDES	PP1260000	NS	FD	PRINTEMPERATURE	le pres de n	MPS	15	17	17407	LE SOLLIE	3807152956	6529274436	036420001	00000	1	20000	0000000	001	17208
2021	EMMP	CA 17	3817400000001	EARL FERME BRASSELE	PP1256000	NS	FD	PRINTEMPERATURE	les moines	MPS	30	17	17466	VERNES	8933697147	6579023202	036420001	41942	1	21388	034212028	001	17208
2021	EMMP	CA 17	3817400000001	EARL FERME BRASSELE	PP1256000	NS	FD	PRINTEMPERATURE	les moines	MPS	30	17	17466	VERNES	8933697147	6579023202	036420001	41942	1	21388	034212028	001	17208
2021	EMMP	CA 17	3794823100001	EARL LA PITTE NORMAND	PP1272000	NS	FD	PRINTEMPERATURE	cranahie	MPS	15	17	17323	ST CR DU D	004461338	6579006333	036420001	37400	1	21187	144600136	001	14450
2021	EMMP	CA 17	3869349000001	EARL LA VALLEE	PP1278000	NS	FD	PRINTEMPERATURE	la vallee	MPS	35	17	17341	ST JEAN BAPT	860115584	6579010213	036070000	80000	1	21127	0895000	001	20000
2021	EMMP	CA 17	3869349000001	EARL LA VALLEE	PP1278000	NS	FD	PRINTEMPERATURE	la vallee	MPS	35	17	17341	ST JEAN BAPT	860115584	6579010213	036070000	80000	1	21127	0895000	001	20000
2021	EMMP	CA 17	4119232900001	EARL LANDREAU	PP1274000	NS	FD	PRINTEMPERATURE	LES BOSQUIS	MPS	60	17	17472	VILLEXOU	865137803	6578923207	036340001	00000	1	20000	0000000	001	11994
2021	EMMP	CA 17	4004308000001	EARL LA PRES DE NOLDES	PP1260000	NS	FD	PRINTEMPERATURE	le pres de n	MPS	15	17	17407	LE SOLLIE	3807152956	6529274436	036420001	00000	1	20000	0000000	001	17208
2021	EMMP	CA 17	3817400000001	EARL FERME BRASSELE	PP1256000	NS	FD	PRINTEMPERATURE	les moines	MPS	30	17	17466	VERNES	8933697147	6579023202	036420001	41942	1	21388	034212028	001	17208
2021	EMMP	CA 17	3817400000001	EARL FERME BRASSELE	PP1256000	NS	FD	PRINTEMPERATURE	les moines	MPS	30	17	17466	VERNES	8933697147	6579023202	036420001	41942	1	21388	034212028	001	17208
2021	EMMP	CA 17	3794823100001	EARL LA PITTE NORMAND	PP1272000	NS	FD	PRINTEMPERATURE	cranahie	MPS	15	17	17323	ST CR DU D	004461338	6579006333	036420001	37400	1	21187	144600136	001	14450
2021	EMMP	CA 17	3869349000001	EARL LA VALLEE	PP1278000	NS	FD	PRINTEMPERATURE	la vallee	MPS	35	17	17341	ST JEAN BAPT	860115584	6579010213	036070000	80000	1	21127	0895000	001	20000
2021	EMMP	CA 17	3869349000001	EARL LA VALLEE	PP1278000	NS	FD	PRINTEMPERATURE	la vallee	MPS	35	17	17341	ST JEAN BAPT	860115584	6579010213	036070000	80000	1	21127	0895000	001	20000
2021	EMMP	CA 17	4119232900001	EARL LANDREAU	PP1274000	NS	FD	PRINTEMPERATURE	LES BOSQUIS	MPS	60	17	17472	VILLEXOU	865137803	6578923207	036340001	00000	1	20000	0000000	001	11994
2021	EMMP	CA 17	4004308000001	EARL LA PRES DE NOLDES	PP1260000	NS	FD	PRINTEMPERATURE	le pres de n	MPS	15	17	17407	LE SOLLIE	3807152956	6529274436	036420001	00000	1	20000	0000000	001	17208
2021	EMMP	CA 17	3817400000001	EARL FERME BRASSELE	PP1256000	NS	FD	PRINTEMPERATURE	les moines	MPS													

2021	FMPM	CA CG	25800163400003	SMVSA	NO	B18	HIVERNALE	MPS	100	85	70110	VENOULU	42461.438	668642.933	43862.1	96722	MR 6100006	St Etienne de	174000	174000		
2021	FMPM	CA BR	45326918000001	EARL LES VERGERS DU P	FR2710000	FR	8IC	HIVERNALE	la Ferre	MPS	25	79	70110	VENOULU	42461.438	668642.933	43862.1	96722	MR 6100006	0	40000	
2021	FMPM	CA BR	45326918000002	EARL LES VERGERS DU P	FR2710000	FR	8IC	HIVERNALE	la Ferre	MPS	80	79	70110	VENOULU	42461.438	668642.933	43862.1	96722	MR 6100006	0	60000	
2021	FMPM	CA BR	45326918000003	EARL LES VERGERS DU P	FR2710000	FR	8IC	HIVERNALE	la Ferre	MPS	80	79	79482	VENOULU E	43041.738	661723.006	36371.4	37143	MR 6100006	0	45000	
2021	FMPM	CA CG	25800163400004	SMVSA	NO	B18	HIVERNALE	SAUGOUET L	MPS4	100	85	85262	RIVES D'AU	413703	6602009	452626.1	38755	1800.120.0007	Neul sur A	380000	380000	
2021	FMPM	CA CG	25800163400005	SMVSA	NO	B11	HIVERNALE	MPS4	195	80	80	80	80	80	80	80	80	80	Neul sur A	335450	335450	
2021	FMPM	CA CG	25800163400006	SMVSA	NO	B12	HIVERNALE	MPS4	380	80	80	80	80	80	80	80	80	80	Duignes Nord	693930	693930	
2021	FMPM	CA CG	25800163400007	SMVSA	NO	B13	HIVERNALE	MPS4	195	80	80	80	80	80	80	80	80	80	Duignes sud	338000	338000	
2021	FMPM	CA CG	25800163400008	SMVSA	NO	B14	HIVERNALE	MPS4	380	80	80	80	80	80	80	80	80	80	St Pierre de	323000	323000	
2021	FMPM	CA CG	25800163400009	SMVSA	NO	B20	HIVERNALE	MPS4	270	80	80	80	80	80	80	80	80	80	St Pierre de	481560	481560	
2021	FMPM	CA CG	25800163400010	SMVSA	NO	B22	HIVERNALE	MPS4	185	85	85	85	85	85	85	85	85	85	Ranton Cha	233000	233000	
2021	FMPM	CA CG	51180602000001	EARL BARS MASSIQUY	FR9720000	FR	85	PRINTEMPERATURE	Les Echoses	MPS4	100	85	85028	BOULLE C	415145.78	659449.22	1610020021	1514117505	0	4447		
2021	FMPM	CA CG	51180602000002	EARL BARS MASSIQUY	FR9720000	FR	85	PRINTEMPERATURE	Maugny	MPS4	90	79	79200	BOULLE C	415145.78	659449.22	1610020021	4119274809	79038	90360		
2021	FMPM	CA CG	51180602000003	EARL BARS MASSIQUY	FR9720000	FR	85	PRINTEMPERATURE	Maugny	MPS4	90	79	79200	ST DOMIN	425621.1179	659566.487	1610020021	4119274809	79007	0		
2021	FMPM	CA CG	51180602000004	EARL BARS MASSIQUY	FR9720000	FR	85	PRINTEMPERATURE	Maugny	MPS4	90	79	79200	ST DOMIN	425621.1179	659566.487	1610020021	4119274809	79161	0		
2021	FMPM	CA CG	51180602000005	EARL BARS MASSIQUY	FR9720000	FR	85	PRINTEMPERATURE	Les Echoses	MPS4	100	85	85028	BOULLE C	415145.78	659449.22	1610020021	1514117505	0	REG	31783	
2021	FMPM	CA CG	51180602000006	EARL BARS MASSIQUY	FR9720000	FR	85	PRINTEMPERATURE	Les Echoses	MPS4	100	85	85028	BOULLE C	415145.78	659449.22	1610020021	1514117505	0	REG	31783	
2021	FMPM	CA CG	32686813200001	SCEA LANGELLE	FR8520000	FR	85	PRINTEMPERATURE	Prantonnay	MPS4	100	85	85020	BENET	424130.74	659161.24	0	0	0	0	0	0
2021	FMPM	CA CG	43798220000001	SCEA LES FRUITS	FR8520000	FR	85	PRINTEMPERATURE	Les Champs	MPS4	100	85	85020	BENET	420044	6591138.65	1610010097	0351737066	0	0	101334	
2021	FMPM	CA CG	43798220000002	SCEA LES FRUITS	FR8520000	FR	85	PRINTEMPERATURE	Les Champs	MPS4	100	85	85020	BENET	420044	6591138.65	1610010097	0351737066	0	0	101334	
2021	FMPM	CA CG	65142388000001	SCEA LA PAILLE	FR8520000	FR	85	PRINTEMPERATURE	Bouilly Guin	MPS4	100	85	85028	BOULLE C	415213.85	659355.34	1610010004	004111406	0	0	132091	
2021	FMPM	CA CG	65142388000002	SCEA LA PAILLE	FR8520000	FR	85	PRINTEMPERATURE	Bouilly Guin	MPS4	100	85	85028	BOULLE C	415213.85	659355.34	1610010004	004111406	0	0	132091	
2021	FMPM	CA CG	65142388000003	SCEA LA PAILLE	FR8520000	FR	85	PRINTEMPERATURE	Bouilly Guin	MPS4	100	85	85028	BOULLE C	415213.85	659355.34	1610010004	004111406	0	0	132091	
2021	FMPM	CA CG	34281145200001	SCEA LA PERRIERE	FR8133000	FR	85	PRINTEMPERATURE	La Grenette	MPS4	100	85	85133	MALLEZAC	43780.33	659024.24	0606401038	6188127446	0	0	116385	
2021	FMPM	CA CG	34281145200002	SCEA LA PERRIERE	FR8133000	FR	85	PRINTEMPERATURE	La Grenette	MPS4	100	85	85133	MALLEZAC	43780.33	659024.24	0606401038	6188127446	0	0	116385	
2021	FMPM	CA CG	8011538434000001	EARL LES GRANGES GULL	FR8133000	FR	85	PRINTEMPERATURE	Les Granges	MPS4	100	85	85133	MALLEZAC	43532.69	6596172.43	1610010006	000574243	0	0	45447	
2021	FMPM	CA CG	8011538434000002	EARL LES GRANGES GULL	FR8133000	FR	85	PRINTEMPERATURE	Les Granges	MPS4	100	85	85133	MALLEZAC	43532.69	6596172.43	1610010006	000574243	0	0	45447	
2021	FMPM	CA CG	8011538434000003	EARL LES GRANGES GULL	FR8133000	FR	85	PRINTEMPERATURE	Les Granges	MPS4	100	85	85133	MALLEZAC	43532.69	6596172.43	1610010006	000574243	0	0	45447	
2021	FMPM	CA CG	8011538434000004	EARL LES GRANGES GULL	FR8133000	FR	85	PRINTEMPERATURE	Les Granges	MPS4	100	85	85133	MALLEZAC	43532.69	6596172.43	1610010006	000574243	0	0	45447	
2021	FMPM	CA CG	8011538434000005	EARL LES GRANGES GULL	FR8133000	FR	85	PRINTEMPERATURE	Les Granges	MPS4	100	85	85133	MALLEZAC	43532.69	6596172.43	1610010006	000574243	0	0	45447	
2021	FMPM	CA CG	8011538434000006	EARL LES GRANGES GULL	FR8133000	FR	85	PRINTEMPERATURE	Les Granges	MPS4	100	85	85133	MALLEZAC	43532.69	6596172.43	1610010006	000574243	0	0	45447	
2021	FMPM	CA CG	8011538434000007	EARL LES GRANGES GULL	FR8133000	FR	85	PRINTEMPERATURE	Les Granges	MPS4	100	85	85133	MALLEZAC	43532.69	6596172.43	1610010006	000574243	0	0	45447	
2021	FMPM	CA CG	8011538434000008	EARL LES GRANGES GULL	FR8133000	FR	85	PRINTEMPERATURE	Les Granges	MPS4	100	85	85133	MALLEZAC	43532.69	6596172.43	1610010006	000574243	0	0	45447	
2021	FMPM	CA CG	8011538434000009	EARL LES GRANGES GULL	FR8133000	FR	85	PRINTEMPERATURE	Les Granges	MPS4	100	85	85133	MALLEZAC	43532.69	6596172.43	1610010006	000574243	0	0	45447	
2021	FMPM	CA CG	8011538434000010	EARL LES GRANGES GULL	FR8133000	FR	85	PRINTEMPERATURE	Les Granges	MPS4	100	85	85133	MALLEZAC	43532.69	6596172.43	1610010006	000574243	0	0	45447	
2021	FMPM	CA CG	8011538434000011	EARL LES GRANGES GULL	FR8133000	FR	85	PRINTEMPERATURE	Les Granges	MPS4	100	85	85133	MALLEZAC	43532.69	6596172.43	1610010006	000574243	0	0	45447	
2021	FMPM	CA CG	8011538434000012	EARL LES GRANGES GULL	FR8133000	FR	85	PRINTEMPERATURE	Les Granges	MPS4	100	85	85133	MALLEZAC	43532.69	6596172.43	1610010006	000574243	0	0	45447	
2021	FMPM	CA CG	8011538434000013	EARL LES GRANGES GULL	FR8133000	FR	85	PRINTEMPERATURE	Les Granges	MPS4	100	85	85133	MALLEZAC	43532.69	6596172.43	1610010006	000574243	0	0	45447	
2021	FMPM	CA CG	8011538434000014	EARL LES GRANGES GULL	FR8133000	FR	85	PRINTEMPERATURE	Les Granges	MPS4	100	85	85133	MALLEZAC	43532.69	6596172.43	1610010006	000574243	0	0	45447	
2021	FMPM	CA CG	8011538434000015	EARL LES GRANGES GULL	FR8133000	FR	85	PRINTEMPERATURE	Les Granges	MPS4	100	85	85133	MALLEZAC	43532.69	6596172.43	1610010006	000574243	0	0	45447	
2021	FMPM	CA CG	8011538434000016	EARL LES GRANGES GULL	FR8133000	FR	85	PRINTEMPERATURE	Les Granges	MPS4	100	85	85133	MALLEZAC	43532.69	6596172.43	1610010006	000574243	0	0	45447	
2021	FMPM	CA CG	8011538434000017	EARL LES GRANGES GULL	FR8133000	FR	85	PRINTEMPERATURE	Les Granges	MPS4	100	85	85133	MALLEZAC	43532.69	6596172.43	1610010006	000574243	0	0	45447	
2021	FMPM	CA CG	8011538434000018	EARL LES GRANGES GULL	FR8133000	FR	85	PRINTEMPERATURE	Les Granges	MPS4	100	85	85133	MALLEZAC	43532.69	6596172.43	1610010006	000574243	0	0	45447	
2021	FMPM	CA CG	8011538434000019	EARL LES GRANGES GULL	FR8133000	FR	85	PRINTEMPERATURE	Les Granges	MPS4	100	85	85133	MALLEZAC	43532.69	6596172.43	1610010006	000574243	0	0	45447	
2021	FMPM	CA CG	8011538434000020	EARL LES GRANGES GULL	FR8133000	FR	85	PRINTEMPERATURE	Les Granges	MPS4	100	85	85133	MALLEZAC	43532.69	6596172.43	1610010006	000574243	0	0	45447	
2021	FMPM	CA CG	8011538434000021	EARL LES GRANGES GULL	FR8133000	FR	85	PRINTEMPERATURE	Les Granges	MPS4	100	85	85133	MALLEZAC	43532.69	6596172.43	1610010006	000574243	0	0	45447	
2021	FMPM	CA CG	8011538434000022	EARL LES GRANGES GULL	FR8133000	FR	85	PRINTEMPERATURE	Les Granges	MPS4	100	85	85133	MALLEZAC	43532.69	6596172.43	1610010006	000574243	0	0	45447	
2021	FMPM	CA CG	8011538434000023	EARL LES GRANGES GULL	FR8133000	FR	85	PRINTEMPERATURE	Les Granges	MPS4	100	85	85133	MALLEZAC	43532.69	6596172.43	1610010006	000574243	0	0	45447	
2021	FMPM	CA CG	8011538434000024	EARL LES GRANGES GULL	FR8133000	FR	85	PRINTEMPERATURE	Les Granges	MPS4	100	85	85133	MALLEZAC	43532.69	6596172.43	1610010006	000574243	0	0	45447	
2021	FMPM	CA CG	8011538434000025	EARL LES GRANGES GULL	FR8133000	FR	85	PRINTEMPERATURE	Les Granges	MPS4	100	85	85133	MALLEZAC	43532.69	6596172.43	1610010006	000574243	0	0	45447	
2021	FMPM	CA CG	8011538434000026	EARL LES GRANGES GULL	FR8133000	FR	85	PRINTEMPERATURE	Les Granges	MPS4	100	85	85133	MALLEZAC	43532.69	6596172.43	1610010006	000574243	0	0	45447	
2021	FMPM	CA CG	8011538434000027	EARL LES GRANGES GULL	FR8133000	FR	85	PRINTEMPERATURE	Les Granges	MPS4	100	85	85133	MALLEZAC	43532.69	6596172.43	1610010006	000574243	0	0	45447	
2021	FMPM	CA CG	8011538434000028	EARL LES GRANGES GULL	FR8133000	FR	85	PRINTEMPERATURE	Les Granges	MPS4	100	85	85133	MALLEZAC	43532.69	6596172.43	1610010006	000574243	0	0	45447	
2021	FMPM	CA CG	8011538434000029	EARL LES GRANGES GULL	FR8133000	FR	85	PRINTEMPERATURE	Les Granges	MPS4	100	85	85133	MALLEZAC	43532.69	6596172.43	1610010006	000574243	0	0	45447	
2021	FMPM	CA CG	8011538434000030	EARL LES GRANGES GULL	FR8133000	FR	85	PRINTEMPERATURE	Les Granges	MPS4	100	85	85133	MALLEZAC	43532.69	6596172.43	1610010006	000574243	0	0	45447	
2021	FMPM	CA CG	8011538434000031	EARL LES GRANGES GULL	FR8133000	FR	85	PRINTEMPERATURE	Les Granges	MPS4	100	85	85133	MALLEZAC	43532.69	6596172.43	1610010006	000574243	0	0	45447	
2021	FMPM	CA CG	8011538434000032	EARL LES GRANGES GULL	FR8133000	FR	85	PRINTEMPERATURE	Les Granges	MPS4	100	85	85133	MALLEZAC	43532.69	6596172.43	1610010006	000574243				

2021	EPMP	CA CG	44176651600001	SIEC GABORIAU OLIVIER	PP8356007	ND	FD	PRINTEMPSE/ETE	La Croix Gliz	MP14		0	85	85260	ST PIERRE LE	411649-42	6597122-16	0609400161						0	ND	
2021	EPMP	CA CG	44063494900001	PAVIN HEDIGERON	PP8356011	ND	FD	PRINTEMPSE/ETE	St-Jac-Belle	MP14		0	85	85260	ST PIERRE LE	411653-59	6594298-24	0609400208						0	ND	
2021	EPMP	CA CG	34328917000001	EABL LE PETIT PONTRIEAU	PP8356081	ND	FD	PRINTEMPSE/ETE	La Chapelle	MP14		0	85	85260	BOUILLE CD	413454-74	6594615-88	0609400169						0	ND	
2021	EPMP	CA CG	34328917000002	EABL LE PETIT PONTRIEAU	PP8356081	ND	FD	PRINTEMPSE/ETE	La Petit Pont	MP14		0	85	85260	ST PIERRE LE	413372-04	6596288-52							0	ND	
2021	EPMP	CA CG	44522869000001	EABL LES GUILLETES	PP8356016	ND	FD	PRINTEMPSE/ETE		MP14		0	85	85260	ST PIERRE LE	413307-75	6596183-31	0609400048						0	ND	
2021	EPMP	CA CG	44522869000002	EABL LES GUILLETES	PP8356016	ND	FD	PRINTEMPSE/ETE		MP14		0	85	85260	ST PIERRE LE	413911-74	6596130-26							0	ND	
2021	EPMP	CA CG	44522869000003	EABL LES GUILLETES	PP8356016	ND	FD	PRINTEMPSE/ETE		MP14		0	85	85260	ST PIERRE LE	414031-26	6596076-68							0	ND	
2021	EPMP	CA CG	38876544900001	EABL LA FORET	PP8356016	ND	FD	PRINTEMPSE/ETE	La Rivauderie	MP14		0	85	85260	ST PIERRE LE	413453-28	6595922-7	0609400222						0	ND	
2021	EPMP	CA CG	33807728000001	SIEC LES CHAMBERES	PP8356016	ND	FD	PRINTEMPSE/ETE		MP14		0	85	85260	ST PIERRE LE	411338-1	6595938-21	0609400160						0	ND	
2021	EPMP	CA CG	43273937000001	SIEC RAPIN	PP8356016	ND	FD	PRINTEMPSE/ETE	St-Nicolas	MP14		0	85	85260	ST PIERRE LE	411481	6596129	0609400179						0	ND	
2021	EPMP	CA CG	43273937000002	SIEC RAPIN	PP8356016	ND	FD	PRINTEMPSE/ETE	Casac-Norm	MP14		0	85	85260	ST PIERRE LE	415566	6596163	0610100021						0	ND	
2021	EPMP	CA CG	83919278000001	EABL GARNIER Dany	PP8356016	ND	FD	PRINTEMPSE/ETE	Jac-Charais	MP14		0	85	85260	ST PIERRE LE	412653-73	6596385-21	0609400208						0	ND	
2021	EPMP	CA CG	83919278000002	EABL GARNIER Dany	PP8356016	ND	FD	PRINTEMPSE/ETE	Le Fusag 1	MP14		0	85	85260	ST PIERRE LE	412654-13	6596047-51							0	ND	
2021	EPMP	CA CG	83919278000003	EABL GARNIER Dany	PP8356016	ND	FD	PRINTEMPSE/ETE	Le Fusag 2	MP14		0	85	85260	ST PIERRE LE	412642-4	6596048-12	0609400224						0	ND	
2021	EPMP	CA CG	81986164000001	SIEC LA BONDE	PP8356016	ND	FD	PRINTEMPSE/ETE	Sual 29-104	MP14		0	85	85260	ST PIERRE LE	410489-61	6596089-03	0609400146						0	ND	
2021	EPMP	CA CG	39964136000001	EABL CADOUINEAU	PP8356016	ND	FD	PRINTEMPSE/ETE		MP14		0	85	85260	ST PIERRE LE	410991-57	6597242-7	0609400211						0	ND	
2021	EPMP	CA CG	39964136000002	EABL CADOUINEAU	PP8356016	ND	FD	PRINTEMPSE/ETE	Champ-rood	MP14		0	85	85260	ST PIERRE LE	411029-65	6597186-75	0609400167						0	ND	
2021	EPMP	CA CG	47880340000001	EABL LE PONT AUX CHEVRES	PP8356016	ND	FD	PRINTEMPSE/ETE	Chalais 1	MP14		0	85	85260	ST PIERRE LE	412225-74	6596150-89							0	ND	
2021	EPMP	CA CG	47880340000002	EABL LE PONT AUX CHEVRES	PP8356016	ND	FD	PRINTEMPSE/ETE	La-Juifia	MP14		0	85	85260	ST PIERRE LE	412225-09	6596239-76							0	ND	
2021	EPMP	CA CG	47880340000003	EABL LE PONT AUX CHEVRES	PP8356016	ND	FD	PRINTEMPSE/ETE	Chalais 1	MP14		0	85	85260	ST PIERRE LE	412983-1	6597184-37							0	ND	
2021	EPMP	CA CG	79334038400029	JOURDAIN MICHAEL	PP8356016	ND	FD	PRINTEMPSE/ETE	Chalais	MP14		0	85	85300	XANTON CH	414471-43	6599314-09	0610100200						0	ND	
2021	EPMP	CA CG	79334038400029	JOURDAIN MICHAEL	PP8356016	ND	FD	PRINTEMPSE/ETE	Chalais	MP14		0	85	85300	XANTON CH	415071-13	6598472-3	0610100194						0	ND	
2021	EPMP	CA CG	34067161000001	SIEC LA CAMBRIE	PP8327202	ND	FD	PRINTEMPSE/ETE	Sablott	MP14		0	85	85227	ST MILAIRE	414940-86	6601060-6							0	ND	
2021	EPMP	CA CG	44957161000001	SIEC LA CAMBRIE	PP8326961	ND	FD	PRINTEMPSE/ETE	Neuf	MP14		0	85	85300	XANTON CH	415731-31	6599510-9	0610100207						0	ND	
2021	EPMP	CA CG	44847333000001	EABL LES MALEONS		ND	FD	PRINTEMPSE/ETE	Parureau	MP14		0	85	85260	ST PIERRE LE	413185	6595543							0	ND	
2021	EPMP	CA CG	44847333000002	EABL LES MALEONS		ND	FD	PRINTEMPSE/ETE		MP14		0	85	85260	ST PIERRE LE	410118								0	ND	
2021	EPMP	CA 79	79278595000001	SIEC LA PINEUS Collette	PP7903501	RV	84C	PRINTEMPSE/ETE	La Beugnon	MPR		35	79	79030	LE BELGON	431687-1344	6616128-863							0	ND	
2021	EPMP	CA 79	34347572000001	GOLBAND Dorlan	PP7903501	RV	84C	PRINTEMPSE/ETE	La Beugnon	MPR		35	79	79030	LE BELGON	431687-1344	6616128-863							0	ND	

Arrêté inter-préfectoral portant autorisation unique pluriannuelle de prélèvements d'eau pour l'irrigation agricole à l'Établissement Public du Marais Poitevin en tant qu'Organisme Unique de Gestion Collective et portant approbation du plan de répartition 2021

Annexe 3 : Tableau annuel de retour à l'équilibre

Unité de Gestion	BASSIN A l'EQUILIBRE VP AUP n°2	PTGE	Répartition des volumes m3 Printemps-Eté	Volumes autorisés 2019	Volumes autorisés PAR 2020	Projection 2021	Projection 2022	Projection 2023	Projection 2024	Projection 2025	Volumes prélevables AUP n°2	REDUCTION DE VOLUME Printemps Eté		
												m3 à réduire Vol 2019 - VP AUP n°2	dont m3 2019 à intégrer en réserves	dont m3 2019 économiser
MP1+MP2	Sèvre Niortaise Moyenne et Amont	NON	Volume autorisé milieu Volume en réserves Volume économisé	4 312 162 0 0	2 396 071 0 0	4 312 162 0 0	4 312 162 0 0	2 746 093 876 576 347 113	2 125 950 347 113 213 687	1 744 182 213 687	1 744 182	2 567 980	1 437 376	1 130 604
MP3	Lambon	NON	Volume autorisé milieu Volume en réserves Volume économisé	2 157 786 0 0	1 396 341 0 0	2 157 786 0 0	2 157 786 0 0	2 157 786 0 0	1 580 197 515 459 621 330	989 160 527 461 63 576	989 160	1 168 626	1 042 920	125 706
MP4	Sèvre Niortaise réalimentée	OUI	Volume autorisé	0	0	0	0	0	0	0	0	0	0	0
MP5.2	Marais Vendée	OUI	Volume autorisé Volume autorisé milieu Volume en réserves Volume économisé	468 381 656 450 0 0	453 940 391 983 0 0	468 381 656 450 0 0	468 381 656 450 0 0	468 381 656 450 0 0	468 381 656 450 0 0	468 381 488 050 168 400	468 381	0	0	0
MP5.3	Marais Sèvre Niortaise	NON	Volume autorisé milieu Volume en réserves Volume économisé	0 0 0	0 0 0	0 0 0	0 0 0	0 0 0	0 0 0	0 0 0	0	168 400	168 400	0 (*)
MP5.4	Marais Nord Aunis	NON	Volume autorisé milieu Volume en réserves Volume économisé	7 990 0 0	7 990 0 0	6 993 997 0	5 000 997 0	5 000 997 0	5 000 997 0	5 000 997 0	5 000	2 990	0	2 990
MP6	Curé	NON	Volume autorisé milieu Volume en réserves Volume économisé	8 379 142 0 0	6 231 610 0 0	8 379 142 0 0	8 379 142 0 0	8 379 142 0 0	5 941 156 1 137 307 1 300 078	4 700 000 378 993 662 164	4 700 000	3 679 142	1 716 300	1 962 842
MP7	Mignon	NON	Volume autorisé milieu Volume en réserves Volume économisé	9 475 285 0 0	5 665 173 1 057 639 0	9 475 285 1 057 639 0	8 143 658 754 649 2 318 578	7 193 513 989 748 2 318 578	5 947 364 256 400 218 000	3 028 144 600 642 218 000	3 028 144	6 447 141	5 120 615	1 326 526
MP8	Autizes superficiel	NON	Volume autorisé milieu Volume en réserves Volume économisé	265 071 0 0	213 786 0 0	265 071 0 0	265 071 0 0	265 071 0 0	265 071 0 0	218 000 47 071	218 000	47 071	47 071 (*)	0 (*)
MP9	Vendée	OUI	Volume autorisé milieu Volume autorisé milieu Volume en réserves Volume économisé	170 700 1 391 356 0 0	76 027 975 193 0 0	170 700 1 270 000 121 356 0	170 000 1 270 000 0 0	170 000 1 270 000 0 0	170 000 1 270 000 0 0	170 000 1 270 000	170 000	700	0	700
MP10	Lay	NON	Volume autorisé milieu Volume en réserves Volume économisé	4 500 000 4 180 000 7 081 725	3 306 600 3 491 245 5 629 659	4 520 000 4 180 000 6 300 000	4 520 000 4 180 000 6 300 000	4 520 000 4 180 000 6 300 000	4 520 000 4 180 000 6 300 000	4 520 000 4 180 000 6 300 000	4 520 000	20 000	0	-20 000
MP11	Lay réalimenté	OUI	Volume autorisé	0	0	0	0	0	0	0	0	0	0	0
MP12	Lay nappes	OUI	Volume autorisé milieu Volume en réserves Volume économisé	781 725 0 0	781 725 0 0	781 725 0 0	781 725 0 0	781 725 0 0	781 725 0 0	781 725	781 725	0	0	0
MP13	Vendée nappes	OUI	Volume autorisé milieu Volume en réserves Volume économisé	2 691 172 0 0	2 144 004 0 0	2 691 172 0 0	2 691 172 0 0	2 691 172 0 0	2 691 172 0 0	2 400 000 291 172	2 400 000	291 172	291 172 (*)	0 (*)
MP14	Autizes nappes	NON	Volume autorisé milieu Volume en réserves Volume économisé	0 0 0	0 0 0	0 0 0	0 0 0	0 0 0	0 0 0	0 0 0	0	0	0	0
TOTAL Printemps - Eté (m3)				45 737 220	32 381 632	44 852 442	43 519 819	41 002 608	36 120 741	30 480 917	30 480 917	15 256 303	10 605 579	4 650 724
UG où le VP est déjà atteint UG avec diminution structurelle des prélèvements sans projets de réserves UG avec diminution structurelle des prélèvements avec projets de réserves (*) Valeurs et répartitions sous réserve des résultats des PTGE														